



JAHRESBERICHT DER STIFTUNG SCHWEIZMOBIL

2023





Editorial



Wegreportage (Auszug) der
Mountainbikelandroute 205,
von René Michel,
Fotopate SchweizMobil

Hand aufs Herz: Haben Sie im Jahr 2023 Ferien in der Schweiz gemacht? Oder sind Sie ans Meer gefahren?

Die Reiselust ist zurück – und wie: Mit 41,8 Millionen Hotelübernachtungen verzeichnete der Schweizer Tourismus ein absolutes Rekordjahr. Dafür sorgten vor allem Gäste aus dem Ausland, insbesondere aus Asien und Amerika. Schweizerinnen und Schweizer zieht es derweil wieder weiter weg. Vom Flughafen Zürich reisten viel mehr Passagiere in die Ferne als erwartet. Auch weltweit hat der Flugverkehr fast wieder das Vor-Pandemie-Niveau erreicht.

Das merkt SchweizMobil: Während die Besuche auf www.schweizmobil.ch über Jahre zunahmen, mit einem Rekord während Corona, verzeichnete die Website 2023 einen Rückgang von knapp 20%. Was ist passiert, trotz Tourismus-Rekordjahr? Ausländische Gäste informieren sich meist via myswitzerland.com und konnten die Abnahme nicht kompensieren. Zugleich hält der Mobile-Trend weiter an: Knapp eine Million Nutzende waren 2023 mit der App SchweizMobil auf den schönsten Wegen der Schweiz unterwegs und die Downloads steigen jährlich. Doch auch die Konkurrenz schläft nicht: Mittlerweile gibt es verschiedenste Planungs- und Kartenapps, die den Schweizer Outdoormarkt bedienen.

Das heisst: SchweizMobil muss mit seinen digitalen Angeboten relevant und zukunftsfähig bleiben. Dafür wurde 2023 viel getan. Eine neue, moderne Website konnte pünktlich zur Sommersaison veröffentlicht werden. Sie stellt die Routen als Herzstück von SchweizMobil ins Zentrum, überzeugt mit ansprechenden Inhalten und entspricht technologisch den neusten Standards. Grosse Neuigkeiten gab es auch zum Start der Wintersaison: Erstmals wurde eine landesweite Übersicht der Langlaufloipen der Schweiz digitalisiert. Sie ist in der App und Website von SchweizMobil abrufbar. Zudem wurde einer der grössten Kundenwünsche erfüllt und per Februar 2024 veröffentlicht: das Zeichnen eigener Touren direkt in der App SchweizMobil. Damit lassen sich Ausflüge bequem von

unterwegs planen und Touren direkt auf dem Smartphone bearbeiten.

Aktivferien in der Schweiz werden künftig sogar noch attraktiver: Mit dem Inkrafttreten des Veloweggesetzes im Januar 2023 wurden die 26 Kantone verpflichtet, in den nächsten Jahren ein durchgehendes, sicheres und attraktives Velowegnetz zu verwirklichen. Als nationale Fachorganisation unterstützt SchweizMobil das Bundesamt für Strassen ASTRA und berät die Kantone bei der Planung und Umsetzung qualitativ hochstehender Velonetze für Freizeit und Tourismus inklusive Mountainbike. «Mit SchweizMobil haben wir den besten Partner für diese Aufgabe», sagte Jürg Röthlisberger, Direktor des ASTRA.

Für SchweizMobil ging ein aufregendes und inspirierendes Jahr voller spannender Projekte zu Ende. 2024 startet erneut mit vielen neuen Aufgaben und Herausforderungen. Wir freuen uns darauf. Und ja: Machen Sie Ferien in der schönen Schweiz!

Stefan Engler, Ständerat
Präsident Stiftung SchweizMobil

Inhalt

NETZWERK | 6

SchweizMobil | 7

ORGANISATION | 8

Die Stiftung SchweizMobil | 9
Angebotsentwicklung | 10
Betriebsmittel | 11
Facts & Figures 2023 | 12
Stiftungsführung | 14
Geschäftsstelle | 15
Gesamtkoordination Langsamverkehr | 16
Erfolgskontrolle und Monitoring | 18

INFRASTRUKTUR | 20

Routennetz und Wegweisung | 22
Qualität und Sicherheit | 23

INFORMATION | 24

Grosses Kino | 26
Virtueller Kiosk | 27
SchweizMobil Plus | 28
Projekte – Weiterentwicklung – neue Publikationen | 29

JAHRESRECHNUNG | 30

Bilanz | 32
Betriebsrechnung | 33
Geldflussrechnung | 34
Anhang zur Jahresrechnung 2023 | 35
Erläuterungen zur Bilanz | 36
Erläuterungen zur Betriebsrechnung | 40
Übrige Angaben | 42
Bericht der Revisionsstelle | 43
Stiftungsführung | 44
Impressum | 46



NETZWERK

SchweizMobil

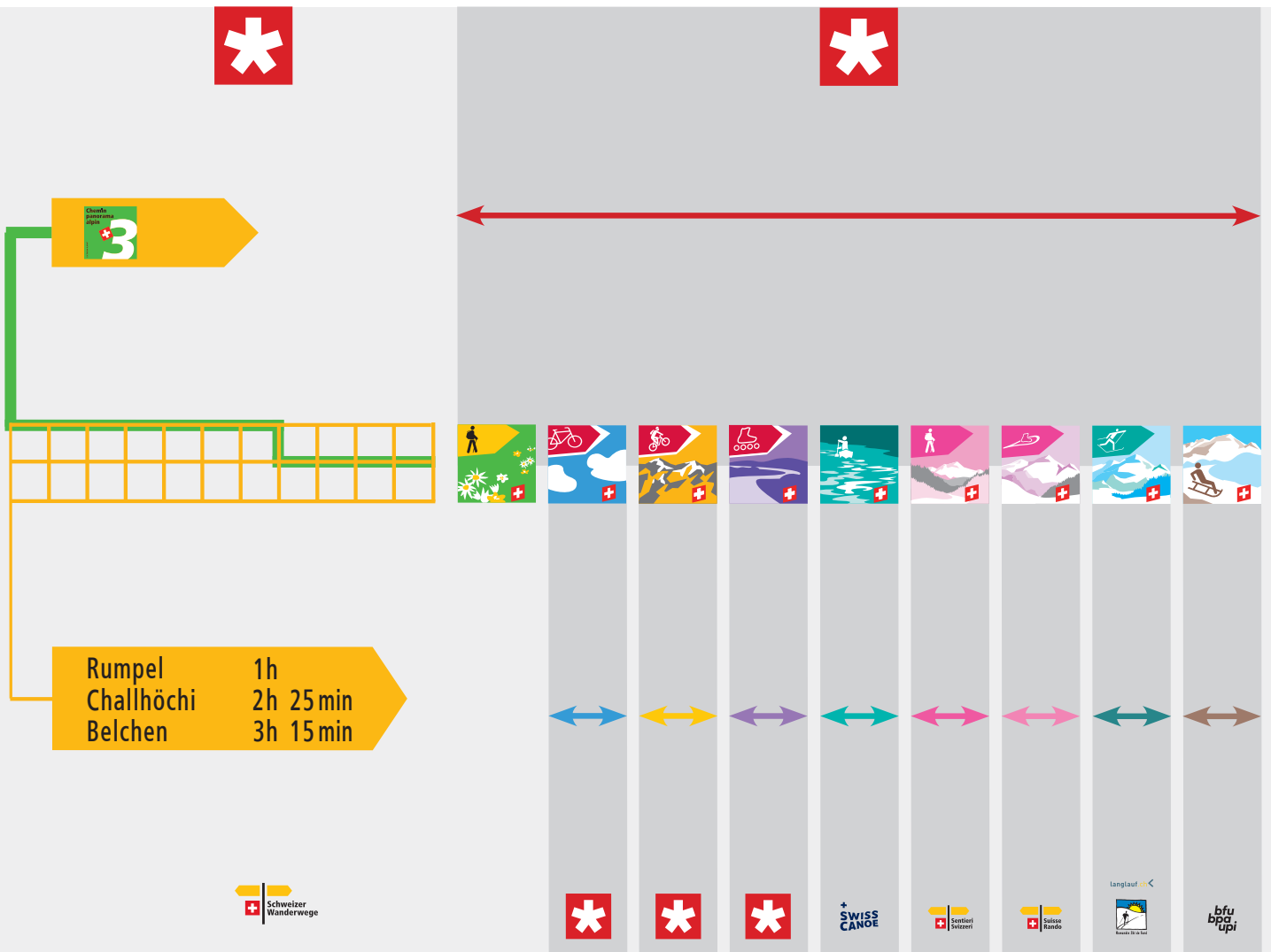
SchweizMobil ist das offizielle Netzwerk des Schweizer Langsamverkehrs (LV) für Freizeit und Tourismus.

Die nationalen, regionalen und lokalen Routen von SchweizMobil sind eine Best-of-Auswahl aus dem Gesamtnetz der jeweiligen Mobilitätsform. Im Sommer besteht das Angebot aus Wanderland, Veloland, Mountainbikeland, Skatingland und Kanuland. Im Winter aus Winterwandern, Schneeschuhwandern, Langlaufen und Schlitteln.

Alle Routen von SchweizMobil sind durch die kantonalen Langsamverkehrsfachstellen konsolidiert und mit den Schutz- und Nutzerinteressen koordiniert. SchweizMobil ist ein wirksames Instrument der Raumplanung und schafft die Voraussetzungen für einen gezielten und effizienten Mitteleinsatz bei der Qualitätsförderung des Langsamverkehrs.



Beispiel Best-of-Auswahl SchweizMobil aus dem Basisnetz Wanderwege





ORGANISATION

Die Stiftung SchweizMobil

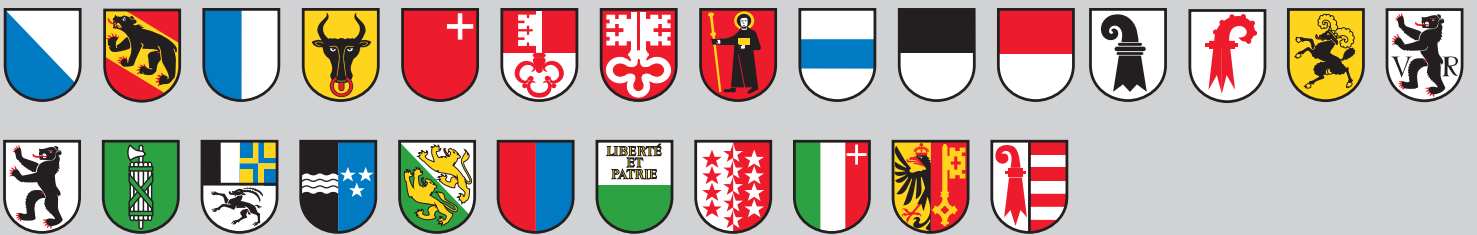
Die Stiftung SchweizMobil koordiniert zusammen mit dem Bund, den Kantonen, dem Fürstentum Liechtenstein und den beteiligten Organisationen die Best-of-Auswahl der Routen von SchweizMobil.

Das wichtigste Ziel der Stiftung SchweizMobil ist die Förderung des Langsamverkehrs für Freizeit und Tourismus. Um dieses Ziel zu erreichen, setzt die Stiftung SchweizMobil auf die Förderung von Qualität und Sicherheit bei den Routen und eine mobilitätsübergreifende Systematik bei der Signalisation und den Informationen zu den Routen. Dies fördert das Verständnis für die Gemeinsamkeiten der verschiedenen Bewegungsformen des Langsamverkehrs in der Bevölkerung, bei den Behörden und in der öffentlichen Diskussion.

Die Stiftung SchweizMobil ist vom Bundesamt für Strassen, ASTRA, als Fachorganisation «Velo Freizeit und Tourismus inkl. Mountainbike» anerkannt. Die anderen Mobilitätsformen werden in Zusammenarbeit mit den entsprechenden Fachorganisationen betreut.



Öffentliche Partner der Stiftung SchweizMobil



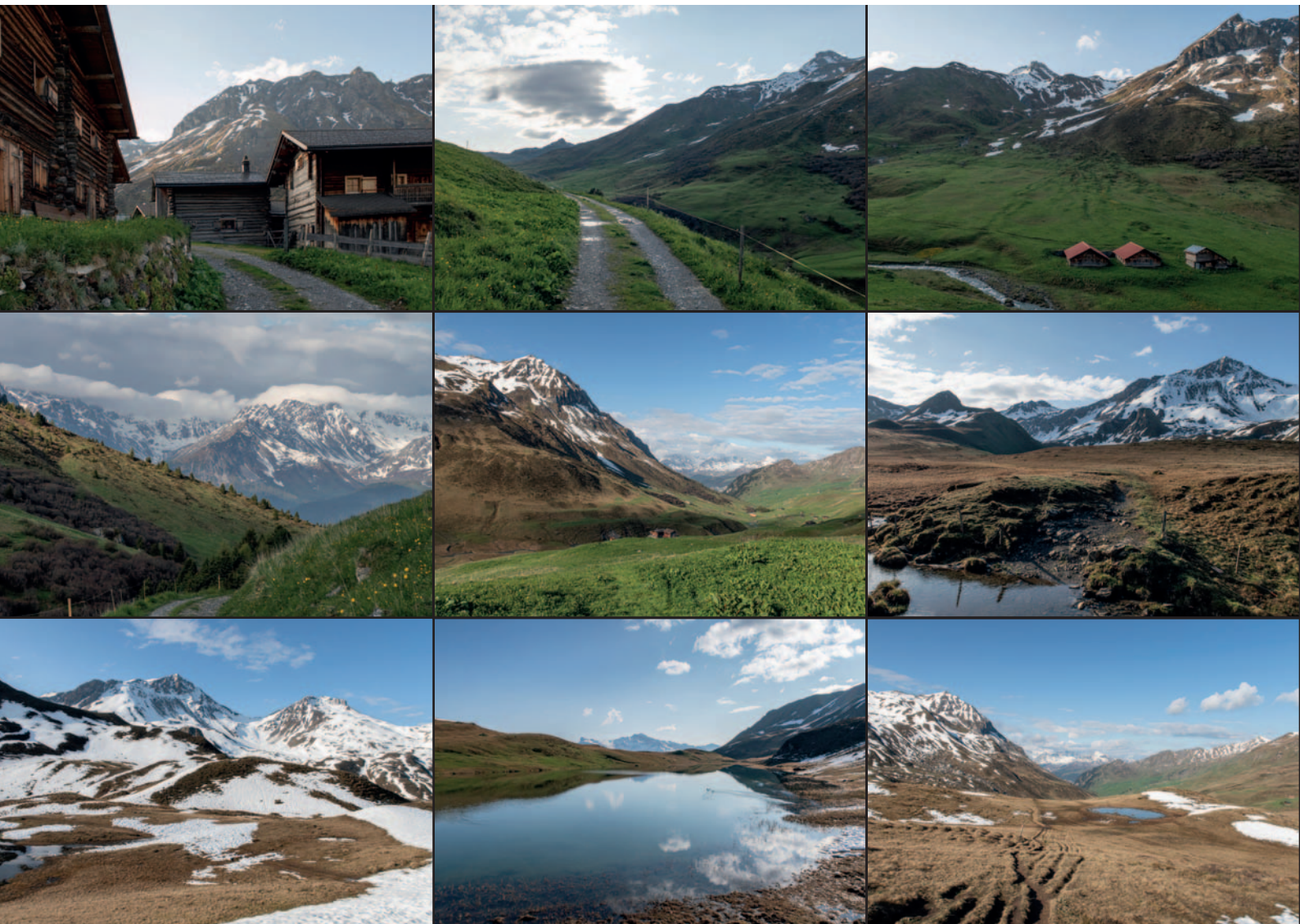
Angebotsentwicklung

Neben der Koordination und der Kommunikation des umfangreichen Angebots wurden weitere Projekte verfolgt:

- Für das Projekt «Zukunft Veloland» konnte mit fast allen Kantonen ein Kick-off durchgeführt und damit die Überprüfung der Veloland-Routen angestossen werden.
- Beratung diverser Kantone zu den Themen Velokonzept, Velonetzplanung und Velorouten.
- Beratung und Koordination der Rad- und Para-Cycling WM 2024 zum Thema Volks-Velotouren.
- Erfassen und publizieren des Langlauf-Basisnetzes in Zusammenarbeit mit Loipen Schweiz und Romandie Ski de fond.



Wegreportage (Auszug) der Wanderlandroute 75, Etappe 2,
von Fabian Béboux, Fotopate SchweizMobil



Betriebsmittel

Die Aufwände der Stiftung werden in einem Public-Private-Partnership-Modell finanziert durch:

- Beiträge des Bundes, des Fürstentums Liechtenstein und der Kantone
- Beiträge von öffentlich-rechtlichen und privaten Organisationen
- Beiträge von juristischen und natürlichen Personen
- Verkauf von Dienstleistungen
- Zuwendungen
- Erträge aus dem Stiftungskapital



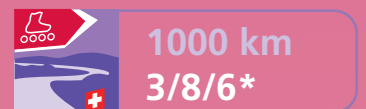
Facts & Figures 2023

36'600

Kilometer Sommer

858

Routen
Sommer*



200'000
Wegweiserstandorte

503
InfoPoints



110'000

Fotos

650

Angebote
Winter



1500

Routenbeschriebe

290

Haltestellen Bus alpin,
Alpentaxi und Seilbahnen
ausserhalb des ÖV

26'854

ÖV-Haltestellen

548

Etappenorte

1169

Beherbergungsbetriebe

526

Servicestellen
(Velohändler)

851

Sehenswürdigkeiten

129

Mietvelostationen
Rent a Bike

5,8 Mio.

Visits Website

8,5 Mio.

gespeicherte Tracks

3 Mio.

Nutzende Website
(Unique Visitors)

173 Mio.

Gesamtlänge Tracks in km

22,6 Mio.

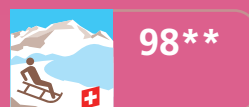
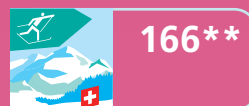
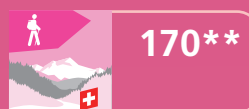
Visits App

2,1 Mio.

Downloads App

1 Mio.

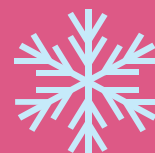
Nutzende App (Unique Visitors)



* Routen national/regional/lokal Sommer

** Anzahl Wege, Loipen oder Trails Winter

*** Anzahl hindernisfreie Wege



Stiftungsführung

Der Stiftungsrat tagte zweimal und behandelte folgende Geschäfte:

- Strategische Führung der Stiftung SchweizMobil
- Genehmigung von Jahresbericht und Jahresrechnung 2022
- Genehmigung des Budgets 2024 sowie der laufenden Planung
- Austausch über die laufenden Aktivitäten
- Wahl neuer Stiftungsratsmitglieder
- Informationen und Austausch im Kreis der Mitglieder

Der Stiftungsratsausschuss tagte zweimal und behandelte die ihm gemäss Geschäftsreglement übertragenen Aufgaben:

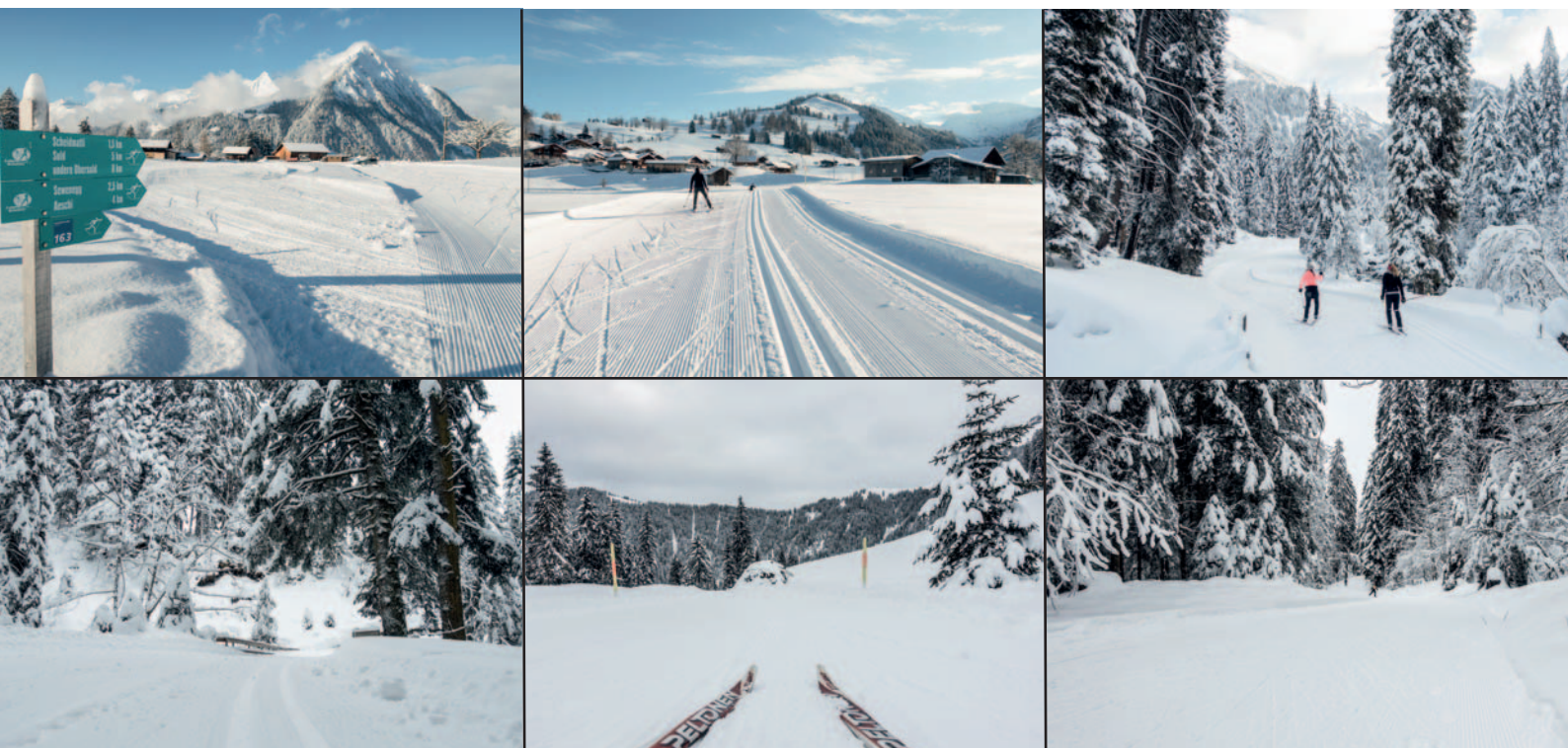
- Überarbeitung des Personalreglements der Stiftung
- Vorbereitung der Geschäfte des Stiftungsrats
- Beratung laufender Aktivitäten und Projekte
- Beurteilung der finanziellen Perspektiven
- Strategisches Controlling

Der Präsident stellte die strategische Führung der Stiftung sicher:

- Koordination der strategischen Ausrichtung und der Mehrjahresplanung
- Leitung der Versammlungen von Stiftungsrat und Stiftungsratsausschuss
- Pflegen von Kontakten zu Kantons- und Bundesbehörden
- Controlling der Geschäftsführung und der Geschäftsstelle sowie der Finanzen
- Prüfung und Unterzeichnung von relevanten Verpflichtungen
- Repräsentation der Stiftung nach aussen



Wegreportage (Auszug) der Langlaufloipe 163, von Nadine Philippi, Fotopatin SchweizMobil



Geschäftsstelle

Sitz der Stiftung SchweizMobil ist an der Monbijoustrasse 61 in Bern. Die Geschäftsführung wird durch eine vierköpfige Geschäftsleitung und 17 Mitarbeitende wahrgenommen.

Administrative Aufgaben

- First-Level-Support der Stiftung SchweizMobil
- Beratung der Gäste aus dem In- und Ausland zum Routennetz
- Sekretariatsarbeiten, Dokumentation und Archivierung
- Bearbeiten und auswerten der Kundenfeedbacks
- Führen des Rechnungs- und des Personalwesens der Stiftung SchweizMobil und der einfachen Gesellschaft slowUp

Entwicklungsarbeit

- Web-Entwicklung (neue Website Frühling 2023)
- App-Entwicklung

Betrieb SchweizMobil

- Brand-Management
- Erfolgskontrolle und Monitoring
- Koordination des Langsamverkehrs mit Bund, Kantonen und allen relevanten Partnern
- Organisation Fachaustausch, Tagungen und Webinare
- Qualitätskontrollen Veloland, Mountainbikeland und Skatingland
- Koordination Qualitätskontrolle mit den entsprechenden Fachorganisationen
- Nachführung der Geobasisdaten zu den Routen von SchweizMobil
- Betrieb und Aktualisierung der digitalen Informationsplattformen von SchweizMobil
- Führung der Projekt-Datenbank
- Betreuung der verschiedenen Partnerschaften inklusive Information und Newsletter
- Medienarbeit

slowUp

Die Stiftung SchweizMobil ist zusammen mit Schweiz Tourismus und der Gesundheitsförderung Schweiz Trägerin der einfachen Gesellschaft slowUp. Die Stiftung SchweizMobil stellt für slowUp die Geschäftsführung und damit die Koordination mit den regionalen Organisationskomitees sowie das nationale Sponsoring sicher. Für slowUp besteht eine separate Rechnungsführung.

2023 nahmen rund 412'000 Personen an den 17 durchgeführten slowUp teil.

Interessenvertretung

Präsident und Geschäftsleitung haben im Berichtsjahr die Stiftung SchweizMobil an zahlreichen Anlässen, Sitzungen und Workshops von Partnerorganisationen in der Schweiz repräsentiert. Der Präsident setzte sich zusätzlich in seiner Funktion als Ständerat für die Interessen des Langsamverkehrs im Bundesparlament ein.

Nationaler und internationaler Fachaustausch

Die Beziehungen zu in- und ausländischen Organisationen aus Tourismus, Raumentwicklung, Verkehr, Sport und Gesundheit sowie Politik wurden kontinuierlich gepflegt.

Die am 29. März 2023 durchgeführte Velofachstellentagung wurde von 80 Personen besucht. Sie findet jährlich statt und dient dem Austausch aller Kantonsvertreter mit dem ASTRA, SchweizMobil und weiteren nationalen Partnern.

Am 25. Oktober 2023 wurde die Fachtagung Mountainbike durchgeführt. Die von 170 Fachpersonen besuchte Tagung erzielte auch medial ein grosses Echo, sogar ausländische Medien nahmen Bezug darauf.

Aus- und Weiterbildung

SchweizMobil besuchte verschiedene Tagungen, teilweise mit Präsentationen. Regelmässiger Kontakt besteht auch zu Fachhochschulen, wo SchweizMobil unter anderem im Unterrichtswesen präsent ist.

Gesamtkoordination Langsamverkehr

Die Koordination der Zusammenarbeit aller Partner des Langsamverkehrs für Freizeit und Tourismus stellt sicher, dass die Aktivitäten, Leistungen und Projekte optimal aufeinander abgestimmt und kommuniziert werden. Zudem wird dadurch die Effektivität der investierten Finanzmittel gesteigert und die Einhaltung gesetzlicher Rahmenbedingungen sichergestellt.

Brand-Management

Als Grundlage für die interne und externe Projektkommunikation wurden die bestehenden Grundlagen, Dokumente und Präsentationen aktualisiert und erweitert (d/f/i). Die Unterlagen können auf www.schweizmobil.org heruntergeladen werden.

Partnerschaften

Die Zusammenarbeit mit Ämtern, Institutionen, Organisationen und Privatbetrieben auf nationaler und kantonaler Ebene ermöglicht die nachhaltige und effiziente Entwicklung des Langsamverkehrs für Freizeit und Tourismus in der Schweiz.

Die Zusammenarbeit der Stiftung SchweizMobil erfolgte 2023 unter anderen mit folgenden Partnern:

Behörden

- Bundesamt für Strassen, ASTRA
- Staatssekretariat für Wirtschaft, SECO
- Bundesamt für Landestopografie swisstopo
- Bundesamt für Energie, BFE
- Bundesamt für Raumentwicklung, ARE
- Bundesamt für Umwelt, BAFU
- Kantonsregierungen, kantonale Ämter
- Regierung des Fürstentums Liechtenstein

Nationale Verbände Langsamverkehr

- Schweizer Wanderwege, SWW
- Pro Velo Schweiz
- Velokonferenz Schweiz, VKS
- Fussverkehr Schweiz
- Cycla (Velo-Allianz)

Tourismus

- Schweiz Tourismus, ST (Dachmarketing)
- Schweizer Tourismus-Verband, STV
- Kantonale und (über-)regionale Tourismusorganisationen, Tourismusdestinationen
- Verein IG SchweizMobil (Angebotsmarketing)
- Reiseveranstalter (Eurotrek, Diverse)
- Procap
- Agrotourismus Schweiz
- Schweizer Jugendherbergen, SJH
- BnB Switzerland
- Hotels, Herbergen, SAC- und Tessiner Hütten sowie Campingplätze entlang der Routen von SchweizMobil

Freizeit, Sport, Verkehr

- Schweizer Alpen-Club, SAC
- Swiss Cycling
- Swiss Canoe
- Beratungsstelle für Unfallverhütung, BFU
- Loipen Schweiz
- Romandie Ski de Fond, RSF
- Touring-Club Schweiz, TCS
- European Cyclists' Federation, ECF



Öffentlicher Verkehr

- Verband öffentlicher Verkehr, VÖV
- SBB, Privatbahnen
- Berg- und Seilbahnen
- PostAuto, Alpentaxi, Bus alpin
- Schifffahrtsbetriebe

Services

- Rent a Bike (Velos für Touren)
- 2rad Schweiz, Velo-Servicestellen entlang der Routen

Thematische Partnerschaften

- Kulturwege Schweiz (Stiftung ViaStoria)
- Netzwerk Schweizer Pärke
- Verein Jakobsweg
- Herzroute AG
- Velosuisse
- Herdenschutz Schweiz
- Werd & Weber Verlag AG
- AT Verlag
- Swiss Sports Publishing GmbH
- Orell Füssli (Webshop für Bücher und Karten)

Kantonale Workshops

Zwischen April und Juni führt die Stiftung SchweizMobil jeweils in allen 26 Kantonen und dem Fürstentum Liechtenstein Workshops zur Koordination, Entwicklung und Qualitätsförderung des Langsamverkehrs durch. 2023 konnten die SchweizMobil-Workshops wie geplant in allen Kantonen durchgeführt werden.

Newsletter

Der elektronische Newsletter von SchweizMobil richtet sich an alle Partner der Stiftung sowie an Fachleute und Interessierte rund um den Langsamverkehr. Sieben Ausgaben mit Informationen über aktuelle Themen und Aktivitäten wurden versandt. Die durchschnittliche Öffnungsrate lag bei 44.5 %. Die Newsletter können auf www.schweizmobil.org heruntergeladen werden.

Marketing

Marketingziele sind die Steigerung der Bekanntheit und die Vermarktung der Routen von SchweizMobil. Zielgruppen sind die Schweizer Bevölkerung und Gäste aus dem Ausland. Die Zusammenarbeit mit Schweiz Tourismus sowie mit kantonalen und mit regionalen Tourismusorganisationen ist deshalb wichtig.

Buchbare Reisen

Die Interessengemeinschaft SchweizMobil betreibt zusammen mit dem Partner Eurotrek ein umfassendes touristisches Serviceangebot mit Unterkünften, Gepäcktransport, Velovermietung und weiteren Dienstleistungen auf dem Routennetz von SchweizMobil.

Partnerinformationen

Ergänzend zu den Routen informieren Website, Webkarte und App von SchweizMobil über ÖV-Haltestellen, Mietvelo- und Veloservice-Stationen, Unterkunftsmöglichkeiten, Orte und Sehenswürdigkeiten.

Zusatzinformationen

Webkarte und App informieren zudem über:

- 18 Schweizer Pärke
- Wildschutzgebiete
- Wildruhezonen
- Hangneigungsklassen ab 30 Grad
- Alpweiden mit Herdenschutzhunden

Erfolgskontrolle und Monitoring

Zählanlagen

2023 wurden acht zusätzliche Zählstellen von Kantonen und Städten in die Datenzentrale integriert. Somit umfasst das Netz aktuell 110 Zählstellen.

Im Juni wurde der Bericht «Velo-Zählzentrale, Auswertung 2022» publiziert.

Kundenreaktionen

Eingehende Kundenreaktionen und -anfragen werden durch den internen First-Level-Support entgegengenommen, bearbeitet und ausgewertet. Die Ergebnisse fliessen in die Qualitätsförderung ein.

Monitoring

Das Monitoring von SchweizMobil gibt Auskunft über die Entwicklung der Infrastruktur, ihre Nutzung und die daraus resultierenden touristischen Effekte. Um das System des Monitorings zukunftsgerichtet anzupassen, wurden erste konzeptionelle Abklärungen getroffen.



Wegreportage (Auszug)
der Velolandroute 7, Etappe 6,
von Gerhard Assbichler,
Fotopate SchweizMobil





INFRASTRUKTUR



Routennetz und Wegweisung

Nationale, regionale und lokale Routen

Die Routen von SchweizMobil werden regelmässig geprüft und in Zusammenarbeit mit den Kantonen und Fachverbänden angepasst. Bei Bedarf werden Routen ergänzt, gelöscht oder neu aufgenommen.

Wanderland:

Die Kontrolle der Wanderwege erfolgt gemeinsam mit den Schweizer Wanderwegen. Diverse Routenprojekte wurden geprüft. Neu aufgenommen wurde die regionale Wanderlandroute Walsertweg Gottardo.

Veloland:

Diverse Routenoptimierungen sowie neue Routen wurden in Zusammenarbeit mit den Kantonen beurteilt. Im Fokus stand dabei die Beratung der kantonalen Fachstellen zur Umsetzung des Veloweggesetzes. Mit dem Projekt «Zukunft Veloland» wird das Veloland überprüft und in die Zukunft geführt. Die meisten Kick-off-Sitzungen zu dieser Qualitätsoffensive fanden 2023 statt.

Mountainbikeland:

Die Fachstelle Mountainbike bei SchweizMobil wurde personell verstärkt. Dadurch konnte dem Bedürfnis vieler Kantone nach Unterstützung und Koordination in der laufenden Mountainbikeplanung nachgekommen werden. Ebenso koordinierte die Fachstelle die Bestrebungen verschiedener Organisationen mit dem Ziel, die Interessenvertretung der Mountainbikenden national zu bündeln.

Skatingland:

Auf den Frühling 2024 wird die nationale Skatingland Route 3 aufgehoben. Als Ersatz wurden diverse lokale Skatingrouten erstellt, welche die Bedürfnisse der Nutzenden besser abdecken.

Winter:

Seit November 2023 kommuniziert SchweizMobil auf der Website und in der App ein Langlauf-Basisnetz. Fast alle Loipen der Schweiz wurden durch die Fachorganisationen Loipen Schweiz und Romandie Ski de Fond aufgenommen und digitalisiert. Fehlenden Loipen werden noch ergänzt. Das

Basisnetz ist vermutlich die einzige komplette Übersicht über alle Loipen in der Schweiz.

Die weiteren Winterangebote wurden überprüft und wo nötig angepasst.

Routenfelder

Als Routenfelder werden die farbigen, quadratischen Aufkleber mit den Nummern der Routen von SchweizMobil auf den Wegweisern bezeichnet. Sie werden von der Stiftung SchweizMobil nach den Vorgaben der VSS-Norm SN 640 829a gestaltet. Druck, Lagerhaltung und Vertrieb der Routenfelder werden ebenfalls durch die Stiftung SchweizMobil sichergestellt.

InfoPoints

Über 500 Informationstafeln (InfoPoints) informieren vor Ort über das Routennetz und stellen für SchweizMobil eine wertvolle Präsenz im öffentlichen Raum dar.

Geobasisdaten

Im Auftrag des Bundesamtes für Strassen, des Bundesamtes für Landestopografie und in Zusammenarbeit mit den Schweizer Wanderwegen pflegt SchweizMobil die Geobasisdaten LV der SchweizMobil-Routen.



Qualität und Sicherheit



Qualitätsförderung Langsamverkehr

Die Qualitätsförderprogramme der einzelnen LV-Länder haben auch 2023 dazu geführt, dass eine Vielzahl an Optimierungen vorgenommen werden konnten.

Routenkontrollen

Jährlich werden ca. 30 % der nationalen und regionalen Routen von Veloland, Mountainbikeland und Skatingland befahren. Die Qualitätskontrolle umfasst die Überprüfung der Signalisation und der Verkehrssicherheit, der Routenführung sowie die Überprüfung ausgewählter Attribute für die GIS-Erfassung. Mängel, insbesondere bei der Signalisation, werden in Protokollen festgehalten und mit den zuständigen kantonalen Fachstellen besprochen.

2023 wurden kontrolliert:

- Veloland: 2000 km
- Mountainbikeland: 1100 km
- Skatingland: 115 km

Im Auftrag der Stiftung SchweizMobil kontrolliert Swiss Canoe jährlich rund 20 % der Routen von Kanuland. Im Berichtsjahr wurden keine Mängel oder Gefahrenstellen festgestellt. Die Signalisation ist in gutem Zustand, Ausnahmesituationen werden beobachtet und mit entsprechenden Hinweisen auf der Website kommuniziert.

Die Qualitätskontrolle der Wanderlandrouten erfolgt durch die Schweizer Wanderwege. Eine Auswahl an Etappen auf nationalen und regionalen Wanderlandrouten wurde in Koordination mit den kantonalen Wanderweg-Fachorganisationen und -Fachstellen begangen. Geprüft wurden Signalisation, Wegzustand und Linienführung sowie mögliche Interessenkonflikte (z. B. Wanderwege durch Weiden mit Mutterkuhhaltung, Nutzung durch MTBs etc.). Auf wanderland.ch wird bei allen Etappen der nationalen und regionalen Wanderlandrouten auf die Zuständigkeit der entsprechenden Wanderweg-Fachorganisation verwiesen.

Sperrungen und Umleitungen

Die Information über gesperrte und umgeleitete Abschnitte wird als sehr wertvoll betrachtet. Die Fachstellen melden entsprechend immer mehr Sperrungen und Umleitungen. Das System wird weiterentwickelt, damit der Prozess künftig vollständig digitalisiert ablaufen und dadurch skaliert werden kann.

«Im Übrigen grosses Lob an SchweizMobil, wir sind viel auf den gut gewählten Routen unterwegs!»

T. M., per E-Mail

«Am 24.6. habe ich um 09:31 Uhr den Jura-Höhenweg in Angriff genommen. Start war in Dielsdorf, wie es sich auch gehört :-).

Nach 11 Tagen, 5 Stunden und 10 Minuten bin ich am HB in Nyon angekommen. Ein Lächeln konnte ich nicht unterdrücken, war aber auch bisschen traurig, dass das Abenteuer Jura-Höhenweg vorbei war.

Ich kann nur sagen, Natur pur.»

I. K., per E-Mail



INFORMATION



Grosses Kino

www.schweizmobil.ch

Ein grosses Highlight war das Go-live der neuen Website im Frühling 2023. SchweizMobil präsentiert sich nun mit einem komplett neuen, modernen Auftritt und vielen neuen Funktionen. In der Vorbereitung wurden die Inhalte der Website komplett überarbeitet und wo nötig angepasst. Als weiterer grosser Schritt konnte die Webkarte in die Website integriert werden.

Im Rahmen der Qualitätsinitiative wurden die Texte von über 200 Sommer-Routen und Etappen neu geschrieben und weiter ausgebaut.

Im Winter wurden 44 Routen geprüft und angepasst, 12 neue wurden hinzugefügt.

Die Qualität der Informationen zu den Routen ist als Alleinstellungsmerkmal für SchweizMobil wichtig. Sie hilft mit, das Interesse der Gäste an den Routen und Informationen von SchweizMobil auch im Umfeld der zahlreichen Konkurrenz zu sichern. Die Zusammenarbeit mit den Foto-/Textpatinnen und -paten ist für SchweizMobil von strategischer Bedeutung.

Die Fotoreportagen zu den SchweizMobil-Routen wurden auch 2023 in Zusammenarbeit mit ca. 40 Fotopatinnen und -paten erweitert. Per Ende 2023 umfassen diese rund 110 000 Bilder, das entspricht durchschnittlich einem Bild alle 374 Meter. Dank der Fotoreportagen können sich Gäste über die Wegqualität und Landschaft informieren.

App SchweizMobil

Die App wurde 2023 weiterentwickelt, um bestehende Funktionen zu verbessern und Neuentwicklungen für Nutzende von SchweizMobil Plus anzubieten. Die wesentlichen Neuerungen sind:

- Die Inhalte werden nicht mehr in der App lokal gespeichert, sondern live geladen. Sie sind somit immer auf dem aktuellen Stand.
- Die Erneuerung des SchweizMobil Plus Abos kann direkt im Apple Store vorgenommen werden.
- Die Informationen zu den ÖV-Haltestellen konnten stark ausgeweitet werden.

«Un grand merci pour l'amélioration du site, avec notamment la possibilité de recherche facilitée. C'est super.»

M. S., per E-Mail

«I really appreciate the new X-country trails data. I have now discovered several trails that I was not aware of before. Also very good the link to public transport to get there (I only travel OV). I have noticed that some trails are more extensive than shown on the map. Keep up the good work. What's next: via ferrata?»

J. A., per E-Mail

«Die App macht mir viel Freude!»

H. S., per E-Mail

«Toutes les pistes de ski de fond de Suisse d'un seul clic. Das ist Génialissime!!!!!! Ihr seid grandiose!!!!!! Wir sind so happy!»

M. G., per E-Mail

«Wir waren gerade wieder eine Woche mit dem Velo unterwegs, diesmal auf der Route Nr. 5. Wir möchten euch mal ein grosses Lob und Dankeschön aussprechen. Die Beschilderung ist ausgezeichnet, jede Umleitung ist auf der App schon vermerkt und die Streckenführungen sind wunderschön abseits von Strassen und Verkehr. Wir nutzen die App sehr häufig, seit Jahren und sind einfach begeistert. Ganz herzlichen Dank für eure Arbeit!»

E. D., per E-Mail

«Die SchweizMobil-App ist ein Wunderding, das ich seit einem Jahr sehr intensiv brauche. Meine Wanderungen sind jeweils Tagestouren mit dem GA, die ich seither nummeriere. Jetzt bin ich bei Nr. 158. Die Gemmi zu überschreiten ist mein nächstes Projekt.»

U. W., per E-Mail

Virtueller Kiosk

www.schweizmobil.org

«Avoir des photos des chemins en plus des itinéraires vélo c'est extraordinaire !! La France devrait en faire autant.»

Feedback aus dem Google-Play-Store

«Ottima app e belle fotografie.»

Feedback aus dem Google-Play-Store

Die Website schweizmobil.org informiert über die Stiftung SchweizMobil, ihre Trägerschaft, Partner und Mitarbeitende. Mit ihrem Download-Bereich trägt sie zu einer effizienten Vermittlung von Arbeitsgrundlagen zuhanden aller Partner bei und damit zur Senkung der Koordinationskosten.



Wegreportage (Auszug) der Kanulandroute 1, Etappe 5, von Matthias Rohrer, Fotopate SchweizMobil



SchweizMobil Plus

SchweizMobil Plus

SchweizMobil Plus sichert einen wesentlichen Teil der Finanzierung der Aufgaben der Stiftung SchweizMobil. Ein Gönner-Abonnement von SchweizMobil Plus erschliesst Zusatzfunktionen in der Webkarte und in der App:

- Zeichnen, speichern und teilen von Routen auf der Webkarte von SchweizMobil
- Aufzeichnen der Routen unterwegs (Tracking)
- Berechnung von Distanz, Höhenmeter, Unterwegszeit
- Erstellen des Höhenprofils
- Tracks exportieren und teilen
- Tracks importieren und auf der Karte darstellen
- Ausdrucken von Touren
- Download von Kartenausschnitten in der App zur Offline-Orientierung im Gelände
- Texte und Fotos zu den Touren hinzufügen

Per Ende 2023 waren über 8,5 Millionen Touren mit einer Gesamtlänge von über 173 Millionen Kilometern gespeichert.

«Super expérience d'utilisation autant pour créer un parcours que pour se repérer!»

Feedback per E-Mail

«Super App für Wanderungen. Mit der Plus-Version daheim die Tour detailliert planen und samt Kartenausschnitt auf das Handy laden. Diese App möchte ich nicht mehr missen. Mit den letzten Updates viele Verbesserungen. Sehr empfehlenswert!»

A. T., per E-Mail

«Ich bin totaler Fan von SchweizMobil und schaue immer wieder Fotos an und lese Routenbeschreibungen, ausserdem zeichne ich mir mit SchweizMobil Plus auch eigene Wanderungen. Oft werbe ich für SchweizMobil und mache Leute mit wanderland.ch vertraut, es ist erstaunlich, wie viele Leute das immer noch nicht kennen. Sehr hilfreich ist es auch für unsere ausländischen Gäste. Herzliche Grüsse und weiterhin alles Gute wünsche ich Ihnen.»

M. B., per E-Mail

«Wer in der Schweiz wandert, klettert oder mit dem Velo unterwegs ist, braucht diese App. Die Plus-Version ist sehr empfehlenswert und jeden Franken wert. Weiter so, SchweizMobil!»

A. S., per E-Mail

«SchweizMobil Plus war tipp-topp, um für die Pfadi Wanderungen zu planen.»

R. T., per E-Mail

Projekte – Weiterentwicklung – neue Publikationen

Neben den bereits erwähnten Aufgaben und Projekten wurden 2023 weitere wesentliche Entwicklungen angegangen oder abgeschlossen:

- Erarbeitung eines Datenabgabe-Manuals inklusive Schnittstellen, das den Bezug von SchweizMobil-Daten regelt und erleichtert.
- Überarbeitung der publizierten Service- und Zusatzangebote.
- Unterstützung der Printpartner bei Neuauflagen von Büchern und Regionenführern.

Im Auftrag des ASTRA wurden neue Dokumente verfasst oder unterstützt:

- Praxishilfe Velowegnetzplanung
- Faktenblatt E-Mountainbike
- Grundlage System Mountainbike 2.0

Sämtliche Publikationen stehen auf www.schweizmobil.org zum Download zur Verfügung.

Damit die gewünschten Dienstleistungen effektiv und effizient ausgeführt werden können, ist die laufende Weiterentwicklung der Stiftung SchweizMobil und der Geschäftsstelle sehr wichtig. Diverse Aufgaben wurden erledigt:

- Erarbeitung eines Konzepts für die umfassende, zielgruppenorientierte Kommunikation.
- Erstellen eines internen Leitfadens für eine genderechte Sprache und Bildwelt.
- Verbesserung der internen Zusammenarbeit durch neue Kollaborationstools und die Ablösung der Server-Hardware durch Cloud-Dienste.
- Anpassung diverser Anforderungen an das neue Datenschutzgesetz.



Wegreportage (Auszug) der Skatinglandroute 44
von Jean-Claude Lorenz, Fotopate SchweizMobil





JAHRESRECHNUNG



Bilanz per 31. Dezember	Erläuterungen im Anhang	2023 in CHF	2022 in CHF
AKTIVEN			
UMLAUFVERMÖGEN			
Flüssige Mittel		5'537'760	5'308'455
Forderungen aus Lieferungen und Leistungen	1	316'886	305'201
Übrige Forderungen	2	15'401	19'756
Forderungen nahestehende Gesellschaften	3	31'108	45'774
Aktive Rechnungsabgrenzung	4	911	15'448
Total UMLAUFVERMÖGEN		5'902'066	5'694'633
ANLAGEVERMÖGEN			
Finanzanlagen	5	3'349'139	3'174'023
Sachanlagen	6	23'800	47'200
Total ANLAGEVERMÖGEN		3'372'939	3'221'223
Total AKTIVEN		9'275'005	8'915'857
PASSIVEN			
FREMDKAPITAL			
<i>Kurzfristiges Fremdkapital</i>			
Verbindlichkeiten aus Lieferungen und Leistungen	7	492'201	736'742
Übrige kurzfristige Verbindlichkeiten	8	86'571	64'963
Passive Rechnungsabgrenzung	9	104'633	101'249
<i>Total kurzfristiges Fremdkapital</i>		<i>683'405</i>	<i>902'954</i>
Total FREMDKAPITAL		683'405	902'954
STIFTUNGSKAPITAL			
Stiftungskapital	10	8'012'903	7'729'987
Jahresergebnis		578'697	282'916
Total Stiftungskapital		8'591'600	8'012'903
Total PASSIVEN		9'275'005	8'915'857

Betriebsrechnung per 31. Dezember	Erläuterungen im Anhang	2023 in CHF	2022 in CHF
Beiträge der öffentlichen Hand (Bund, Kantone)	11	1'761'491	1'458'104
Erträge Servicepartner	12	219'410	215'714
Erträge diverse Partner	13	76'761	99'367
Erträge SchweizMobil Plus	14	4'157'621	4'192'268
Erträge Dienstleistungen slowUp	15	170'976	169'895
Erträge Support & Fachaustausch	13	300	3'209
NETTOERLÖS		6'386'558	6'138'558
Ertragsminderung		-3'009	-2'076
BETRIEBSERGEBNIS 1		6'383'549	6'136'482
Personalaufwand	16	0	0
Führung / Administration		-1'014'920	-805'547
Partnerschaften		-172'729	-127'749
Infrastruktur		-1'007'057	-924'707
Information		-2'942'535	-2'735'208
Mittelbeschaffung Gönner, Web-Entwicklung		-520'795	-471'774
Raumaufwand		-102'778	-99'676
Büro- und Verwaltungsaufwand		-124'883	-144'162
Übriger Betriebsaufwand		-59'100	-46'019
BETRIEBSERGEBNIS VOR ABSCHREIBUNG (EBITDA)		438'752	781'639
Abschreibungen		-42'524	-40'709
BETRIEBSERFOLG (EBIT)		396'228	740'931
Finanzaufwand		-14'877	-29'951
Kursveränderung Wertschriften		148'720	-412'475
Finanzertrag		36'874	27'637
Wertveränderung Beteiligung slowUp		11'753	-43'225
JAHRESERGEBNIS		578'697	282'916

Geldflussrechnung	2023 in CHF	2022 in CHF
Geldfluss aus Geschäftstätigkeit		
Jahresergebnis	578'697	282'916
Veränderung Delkredere	100	-200
Abschreibungen auf Sachanlagen	42'525	40'709
Aktivierete Erträge aus Finanzanlagen	-14'643	-17'251
Kursanpassungen Finanzanlagen	-148'720	412'475
Veränderung Wert slowUp (einfache Gesellschaft)	-11'753	43'225
Veränderung Forderungen aus Lieferungen und Leistungen	-11'785	11'512
Veränderung übrige Forderungen	4'355	-7'080
Veränderung Forderungen gegenüber nahestehenden Gesellschaften	14'666	-7'515
Veränderung aktive Rechnungsabgrenzung	14'537	-15'447
Veränderung Verbindlichkeiten aus Lieferungen und Leistungen	-244'541	345'354
Veränderung übrige kurzfristige Verbindlichkeiten	21'608	-13'130
Veränderung passive Rechnungsabgrenzung	3'384	-12'900
Total Geldfluss aus Geschäftstätigkeit	248'430	1'062'668
Geldfluss aus Investitionstätigkeit		
Investition in Sachanlagen	-19'125	-8'459
Total Geldfluss aus Investitionstätigkeit	-19'125	-8'459
Nettoveränderung flüssige Mittel	229'305	1'054'210
Nachweis:		
Flüssige Mittel zu Beginn der Periode	5'308'455	4'254'245
Veränderung	229'305	1'054'210
Flüssige Mittel am Ende der Periode	5'537'760	5'308'455

Grundsätze zur Rechnungslegung

Allgemeines

Die Buchführung, Bilanzierung und Bewertung erfolgt nach den allgemeinen Buchführungsvorschriften des Schweizerischen Obligationenrechts. Im Übrigen wurde in weiten Teilen der Standard von Swiss GAAP FER 21 angewandt. Aufwand und Ertrag werden nach dem Entstehungszeitpunkt periodengerecht abgegrenzt. Erträge aus den Aboverkäufen SchweizMobil Plus werden zum Zeitpunkt der Zahlung auf Ertrag erfasst. Die Jahresrechnung, bestehend aus Bilanz, Betriebsrechnung, Geldflussrechnung und Anhang zur Jahresrechnung, vermittelt einen möglichst sicheren Einblick in die wirtschaftliche Lage der Stiftung. Der Bilanzstichtag ist der 31. Dezember.

Geldflussrechnung

Der Fonds Flüssige Mittel bildet die Grundlage für den Ausweis der Geldflussrechnung. Der Geldfluss aus der Betriebstätigkeit wird aufgrund der indirekten Methode ermittelt.

Wertverminderung von Aktiven (Impairment)

Die Werthaltigkeit wird auf den Bilanzstichtag überprüft. Liegen Anzeichen einer nachhaltigen Wertbeeinträchtigung vor, wird eine Berechnung des realisierbaren Wertes durchgeführt. Übersteigt der Buchwert den Nutzen oder den Nettoveräusserungswert, wird eine zusätzliche Abschreibung zu Lasten der Betriebsrechnung vorgenommen.

Bewertungsgrundsätze

Allgemeines

Die Bewertungsgrundsätze orientieren sich grundsätzlich an historischen Anschaffungs- und Herstellkosten als Bewertungsgrundlage. Es gilt der Grundsatz der Einzelbewertung von Aktiven und Passiven. In Bezug auf die wichtigsten Bilanzposten bedeutet dies Folgendes:

Flüssige Mittel

Die flüssigen Mittel umfassen die Kasse, Post-Finance- und Bankguthaben. Sie werden zu Nominalwerten bewertet.

Forderungen und Verbindlichkeiten gegenüber Nahestehenden

Diese Position enthält kurzfristige Forderungen mit einer Restlaufzeit bis zu einem Jahr aus der ordentlichen Geschäftstätigkeit. Die Forderungen werden zu Nominalwerten eingesetzt. Die betriebswirtschaftlichen Ausfallrisiken werden mit Einzelwertberichtigungen berücksichtigt.

Finanzanlagen

Die Finanzanlagen werden – soweit vorhanden – zum Kurswert per Stichtag bewertet. Die Beteiligung von einem Drittel der einfachen Gesellschaft slowUp wird ebenfalls unter den Finanzanlagen ausgewiesen und zum anteiligen Eigenkapital bilanziert.

Sachanlagen

Die Bewertung der Sachanlagen mit einem Wert über CHF 3000 erfolgt zu Anschaffungswerten abzüglich mindestens der betriebswirtschaftlich notwendigen Abschreibungen und dauerhaften Wertminderungen.

Verbindlichkeiten aus Lieferungen und Leistungen

Die Verbindlichkeiten werden zum Nominalwert erfasst.

Rückstellungen

Rückstellungen werden erfasst, wenn aus einem Ereignis in der Vergangenheit eine wahrscheinliche Verpflichtung besteht, deren Höhe und/oder Fällig-

keit ungewiss, aber abschätzbar ist. Die Bewertung der Rückstellung basiert auf der Schätzung des Geldabflusses zur Erfüllung der Verpflichtung.

Allfällige Eventualverpflichtungen werden am Bilanzstichtag bewertet. Falls ein Mittelabfluss ohne nutzbaren Mittelzufluss wahrscheinlich ist, wird eine Rückstellung gebildet.

Steuern

Die Stiftung wurde aufgrund ihrer Gemeinnützigkeit vom Kanton Bern bei den Kantons- und Gemeindesteuern, der direkten Bundessteuer sowie der Erbschafts- und Schenkungssteuer per Verfügung steuerbefreit.

Betriebsertrag

Der Betriebsertrag ergibt sich weitgehend aus den Beiträgen der öffentlichen Hand sowie den Einnahmen aus Zusammenarbeit, Verkauf und Gebühren.

Erläuterungen zur Bilanz (in CHF)

	2023	2022
1 Forderungen aus Lieferungen und Leistungen		
Forderungen gegenüber der öffentlichen Hand	300'000	227'800
Übrige Forderungen	35'486	95'901
Delkredere	-18'600	-18'500
Total	316'886	305'201

Bis zur Erstellung der Jahresrechnung waren sowohl per 31. 12. 2023 als auch per Vorjahresstichtag keine Verluste absehbar. Die Delkredere-Rückstellung beschränkt sich deshalb auf das allgemeine Risiko.

2 Übrige Forderungen

Forderung gegenüber ESTV (MWST)	0	10'213
Forderung gegenüber ESTV (VST)	12'857	9'543
Forderung gegenüber Ausgleichskasse	2'544	0
Total	15'401	19'756

3 Forderung gegenüber nahestehenden Gesellschaften

Einfache Gesellschaft slowUp	31'108	45'774
Total	31'108	45'774

4 Aktive Rechnungsabgrenzung

Beiträge diverse Partner	0	10'000
Übrige Abgrenzungen	911	5'448
Total	911	15'448

5 Finanzanlagen

	Wertschriften	slowUp	Mietzinskaution	Total
Stand 1. 1. 2023	3'081'156	60'842	32'025	3'174'023
Zugänge	0	0	0	0
Abgänge	0	0	0	0
Aktivierete Erträge	14'514	0	129	14'643
Wertveränderung	148'720	11'753	0	160'473
Stand 31. 12. 2023	3'244'390	72'595	32'154	3'349'139
Stand 1. 1. 2022	3'476'383	104'067	32'022	3'612'472
Zugänge	0	0	0	0
Abgänge	0	0	0	0
Aktivierete Erträge	17'248	0	3	17'251
Wertveränderung	-412'475	-43'225	0	-455'701
Stand 31. 12. 2022	3'081'156	60'842	32'025	3'174'023

Die Wertschriftenanlagen entsprechen dem Reglement für Vermögensanlagen der Stiftung und sind zum Marktwert bilanziert. Es handelt sich um Anteile des BEKB-Strategiefonds (63 %), des BEKB-Fonds Nachhaltigkeit (21 %) sowie Kassenobligationen und Namenaktien der BEKB (16 %).

SchweizMobil bildet mit der Stiftung Gesundheitsförderung Schweiz und der öffentlich-rechtlichen Körperschaft Schweiz Tourismus die einfache Gesellschaft slowUp, die nationale Trägerschaft sämtlicher slowUp-Veranstaltungen in der Schweiz. Die einfache Gesellschaft slowUp verfügt über eine eigene Jahresrechnung. Die Partner sind je zu einem Drittel beteiligt. Die Bilanzierung erfolgt zum anteiligen Eigenkapital. Die Veränderung wird über das Finanzergebnis gebucht.

Die Mietzinskaution wurde an die Vermieterin der Büroräume geleistet. Sie wird bei einem allfälligen Auszug der Geschäftsstelle wieder zurückbezahlt.

6 Sachanlagen

	Mobilier	EDV	Total
2023			
Buchwerte			
Stand 1. 1. 2023	32'500	14'700	47'200
Zugänge	12'999	6'126	19'125
Abschreibungen	-32'899	-9'626	-42'525
Stand 31. 12. 2023	12'600	11'200	23'800
2022			
Buchwerte			
Stand 1. 1. 2022	62'800	16'650	79'450
Zugänge	0	8'459	8'459
Abschreibungen	-30'300	-10'409	-40'709
Stand 31. 12. 2022	32'500	14'700	47'200

Die Aktivierungsgrenze beträgt CHF 3000. Die Sachanlagen werden über eine angenommene Nutzungsdauer von fünf Jahren abgeschrieben.

7 Verbindlichkeiten aus Lieferungen und Leistungen

	2023	2022
Diverse	492'201	736'742
Total	492'201	736'742

Es handelt sich um offene Rechnungen der öffentlichen Hand, von Mandanten und übrigen Lieferanten von SchweizMobil.

2023

2022

8 Übrige kurzfristige Verbindlichkeiten

Verbindlichkeiten gegenüber Ausgleichskasse	0	24'957
Verbindlichkeiten gegenüber Vorsorgeeinrichtungen	66'771	35'382
Verbindlichkeiten gegenüber Quellensteuer	576	0
Verbindlichkeiten Personal	7'857	3'747
Verbindlichkeiten gegenüber ESTV (MWST)	9'805	0
Verbindlichkeiten Kreditkarten	1'562	877
Total	86'571	64'963

9 Passive Rechnungsabgrenzung

HoGa-Treuhand	7'000	6'000
Revision	7'500	6'500
Honorar Fotopaten	0	10'596
Ferien- & Überzeitguthaben	88'633	76'652
Stiftungsaufsicht	1'500	1'500
Total	104'633	101'249

10 Stiftungskapital

Stiftungskapital per 1. 1.	8'012'903	7'729'987
Jahresergebnis	578'697	282'916
Stiftungskapital per 31. 12	8'591'600	8'012'903

Erläuterungen zur Betriebsrechnung (in CHF)

2023

2022

11 Betriebsertrag**Beiträge Bund**

Bundesamt für Strassen, ASTRA, Mehrjahresverträge	880'000	522'342
Bundesamt für Strassen, ASTRA, Arbeitspakete	55'710	112'545
Bundesamt für Landestopografie, swisstopo	74'280	71'717
Total Beiträge Bund	1'009'991	706'604

Beiträge Kantone

Die Beiträge der Kantone und des Fürstentums Liechtenstein berechnen sich auf der Basis eines Finanzierungsschlüssels unter Berücksichtigung folgender Komponenten: Sockelbeitrag, Bevölkerungszahl, Anzahl Etappenorte und Routenkilometer.

	751'500	751'500
Total Beiträge öffentliche Hand	1'761'491	1'458'104

12 Erträge Partner

Einnahmen aus Zusammenarbeit mit Partnerbereichen Gastronomie, Tourismus, Serviceleistungen und ÖV	219'410	215'714
--	---------	---------

13 Erträge Diverse Partner und Honorare

Mitgliederbeiträge, Nutzung der Routing API durch SWW, Partnerschaft ST, übrige Erträge	77'061	102'576
---	--------	---------

14 SchweizMobil Plus

Einnahmen aus dem Verkauf des Abonnements SchweizMobil Plus	4'157'621	4'192'268
---	-----------	-----------

2023

2022

15 Dienstleistungen slowUp

Einnahmen aus Leistungen für Geschäftsstelle slowUp	170'976	169'895
Total Nettoerlös	6'386'558	6'138'557

16 Personalaufwand

Der gesamte Personalaufwand beträgt	2'385'253	1'982'980
Der Personalaufwand wurde nach geleisteten Stunden den jeweiligen Projekten zugewiesen.		

Vollzeitstellen im Jahresdurchschnitt	16	15
---------------------------------------	----	----

2023

2022

in CHF

in CHF

Übersicht der Organentschädigungen

Präsidium (Pauschale)

10'000

10'000

Ereignisse nach dem Bilanzstichtag

Es sind keine wesentlichen Ereignisse bekannt, welche die Beurteilung der finanziellen Situation der Stiftung erheblich beeinflussen könnten.

Bürgschaften, Garantieverpflichtungen und Pfandbestellungen zugunsten Dritter

Es sind keine Aktiven verpfändet. Aus der Beteiligung der einfachen Gesellschaft slowUp besteht eine Eventualverbindlichkeit aus Solidarhaftung (p. m.).

Verpflichtungen aus Mietverträgen

Verpflichtung aus Mietvertrag für die Geschäftsliegenschaft

Monbijoustrasse 61, Laufzeit bis 30.6.2029

528'924

166'512

Übrige Angaben

Die Routenfelder (Kleber), die nicht veräusserbar sind, sind bei der Mobiliar Versicherungsgesellschaft mit einem Wert von CHF 510'000 versichert.



An den Stiftungsrat der
SchweizMobil, Bern

GFELLER + PARTNER AG

Bericht der Revisionsstelle zur eingeschränkten Revision

Als Revisionsstelle haben wir die Jahresrechnung der Stiftung SchweizMobil, bestehend aus Bilanz, Betriebsrechnung, Geldflussrechnung und Anhang (Seiten 30-42) für das am 31. Dezember 2023 abgeschlossene Geschäftsjahr geprüft.

Für die Jahresrechnung ist der Stiftungsrat verantwortlich, während unsere Aufgabe darin besteht, die Jahresrechnung zu prüfen. Wir bestätigen, dass wir die gesetzlichen Anforderungen hinsichtlich Zulassung und Unabhängigkeit erfüllen.

Unsere Revision erfolgte nach dem Schweizer Standard zur Eingeschränkten Revision. Danach ist diese Revision so zu planen und durchzuführen, dass wesentliche Fehlaussagen in der Jahresrechnung erkannt werden. Eine eingeschränkte Revision umfasst hauptsächlich Befragungen und analytische Prüfungshandlungen sowie den Umständen angemessene Detailprüfungen der beim geprüften Unternehmen vorhandenen Unterlagen. Dagegen sind Prüfungen der betrieblichen Abläufe und des internen Kontrollsystems sowie Befragungen und weitere Prüfungshandlungen zur Aufdeckung deliktischer Handlungen oder anderer Gesetzesverstösse nicht Bestandteil dieser Revision.

Bei unserer Revision sind wir nicht auf Sachverhalte gestossen, aus denen wir schliessen müssten, dass die Jahresrechnung nicht dem schweizerischen Gesetz, der Stiftungsurkunde und dem Geschäftsreglement entspricht.

Bern, 24. April 2024

GFELLER + PARTNER AG



Peter
Schmid

Zugelassener Revisionsexperte
(Leitender Revisor)



Nadja
Haldimann

Zugelassene Revisorin

Stiftungsführung (per 31.12.2023)

Stiftungsratsmitglieder

Engler Stefan, Ständerat, Präsident* (2013)

Ciccione Silvio, Schweizerische Bundesbahnen, SBB* (2021)

Hefti André, Schweiz Tourismus* (2019)

Roschi Michael, Schweizer Wanderwege* (2015)

Seewer Ulrich, Dr., Bundesamt für Raumentwicklung, ARE*,
mit beratender Stimme (2016)

Studer Stefan, Kantonsoberingenieur Kanton Bern (2022)*

Urwyler Martin, Bundesamt für Strassen, ASTRA* (2020)

Bapst Erich, IG SchweizMobil (2008)

Bigler Helena, Procap (2019)

Brunner Mariette, Loipen Schweiz (2018)

Christen Lukas, Swiss Canoe (2023)

Isenegger Urs, Bundesamt für Landestopografie swisstopo (2023)

Kaufmann René, Liechtensteinische Landesverwaltung (2008),
mit beratender Stimme

Leimgruber Jean-Baptiste, Service de la promotion de l'économie et de
l'innovation, Kanton Waadt (2009)

Lüthi Manuela, PostAuto AG (2019)

Maurhofer Felix, TCS (2019)

Metz Dominique, Pro Velo Schweiz (2019)

Meyer Reto, Velosuisse (2015)

Michel René, Schweizer Alpen-Club, SAC (2016)

Niederberger Philipp, Schweizer Tourismusverband, STV (2021)

Peter Thomas, Swiss Cycling (2022)

Sigrist Stefan, Beratungsstelle für Unfallverhütung, BFU (2023)

Stückelberger Ueli, Verband öffentlicher Verkehr, VÖV / Seilbahnen Schweiz,
SBS (2012)

Traber Markus, Amt für Verkehr, Kanton Zürich (2013)

Weissen Abgottspon Dominique, Netzwerk Schweizer Pärke (2020)

* Mitglieder Stiftungsratsausschuss

Geschäftsstelle

Frischknecht Christian* | Generalsekretär | 80 %

Hirschi Bruno** | Projektleiter Infrastruktur | 80 %

Bögli Alice* | Bereichsleiterin Infrastruktur | 100 % seit 1. 4. 2023

Stadtherr Lukas* | Bereichsleiter Partnerschaften | 100 %

Utiger Martin* | Bereichsleiter Web & IT | 80 %

Allemand Katrin | Kommunikation SchweizMobil | Kommunikation slowUp | 50 % seit 01.11.2023

Amrhein Adina | Projektleiterin Web und Datenbank | 80 %

Bächle Ronja | Fachspezialistin Content | 80 %

Boillat Melanie | SchweizMobil Plus Abo Service | 40 %

Bur Michael | Projektleiter Infrastruktur | 80 %

Dürst Flurin | Projektleiter Web | 100 %

Etter Seraina | Fachspezialistin Content | 60 %

Friker Christian | Geschäftsführer slowUp | Fachspezialist Content | 80 %

Güntensperger Matthias | Projektleiter Infrastruktur | 80 %

Gutbub Martin | Stiftungssekretär | 100 %

Heinzmann Dominique | Projektleiterin Content | 60 %

Hug Dominik | Projektleiter Mountainbikeland | 60 %

Riberzani Claudia | SchweizMobil Plus Abo-Service | 70 %

Schweizer Lorenz | Projektleiter GIS | 80 %

Spielmann David | Leiter Fachstelle MTB | 80 % seit 01.06.2023

Steiner Andreas | Verantwortlicher Rechnungswesen | 80 %

* Mitglieder der Geschäftsleitung

** Mitglied der Geschäftsleitung bis 1. 10. 2023





Wegreportage (Auszug) der
Wanderlandroute 932, von Charlotte Burren,
Fotopatin SchweizMobil

Impressum

Texte

Christian Frischknecht, Alice Bögli, Lukas Stadtherr,
Martin Utiger, Markus Capirone

Fotos

Umschlag: Fabian Béboux, Fotopate SchweizMobil

Seite 21: René Michel, Fotopate SchweizMobil

Seite 22/23: grosses Bild links Rolf Bruckert, Fotopate SchweizMobil;

grosses Bild rechts Gerhard Assbichler, Fotopate SchweizMobil;

kleine Bilder links Gerhard Assbichler, Fotopate SchweizMobil und

Claudine Sydler, Fotopatin SchweizMobil; kleine Bilder rechts

Bruno Hirschi, SchweizMobil

Seite 25: Nadine Philippi, Fotopatin SchweizMobil

Seite 31: Beatrice Nünlist, SchweizMobil

Seite 45: Beatrice Nünlist, SchweizMobil

Konzeption und Gestaltung

Beatrice Nünlist, SchweizMobil

Copyright

© 2024 Stiftung SchweizMobil



